

# Aguas Andinas

## Reporte de Resultados

### 6M2022



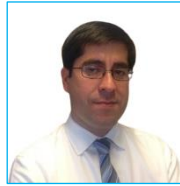


# BIOS



**DIDAC BORRAS MARTINEZ**  
**Director Financiero**

Licenciado en Ciencias Económicas y Empresariales por la Universidad de Barcelona con un MBA de IESE Business School. Posee más de 18 años de experiencia con cargos de dirección en empresas de servicios financieros y del ciclo integral del agua en España, Francia y México.



**CRISTIAN TORRES**  
**Gerente Control de Gestión y Contabilidad**

Contador Público y Auditor de la Universidad de Santiago (USACH) con un MBA mención Finanzas de la Universidad de Chile. Tiene una experiencia de más de 20 años en el Grupo, desempeñando responsabilidades principalmente en áreas de finanzas, control y proyectos financieros.



**RACHEL BERNARDIN**  
**Gerenta de Producción y Recursos**

Ingeniera Civil Hidráulica de la Escuela de Ingeniera ENSAR de Rennes (Francia), Postgrado en redes de Abastecimiento y Saneamiento de la UPC de Barcelona. Con más de 20 años de experiencia en empresas sanitarias, tanto en gestión de cuencas como en potabilización de agua y tratamiento de aguas servidas.



**ANTONELA LAINO**  
**Gerenta de Finanzas y Relaciones con Inversionistas**

Economista de Pontificia Universidad Católica Argentina y Magíster en Finanzas de la Universidad Adolfo Ibáñez, y se ha desempeñado desde hace más de 10 años en distintos ámbitos de la industria financiera como la Banca, y distintas compañías de la industria de las telecomunicaciones.



**DENISSE LABARCA ABDALA**  
**Jefa Relaciones con Inversionistas**

Ingeniera Comercial con mención en Economía, de la Universidad de Chile. Profesional de larga trayectoria en Relación con Inversionistas en empresas del sector privado tales como Enel Chile, Enel Americas, Endesa España y AES Gener, así como también se ha desempeñado en empresas del sector público.



**ERIKA SANDOVAL SALAZAR**  
**Especialista Relaciones con Inversionistas**

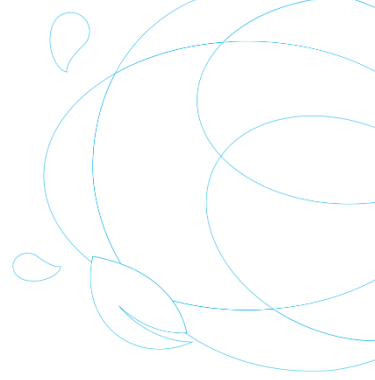
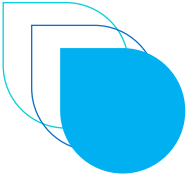
Ingeniera Civil Industrial con Máster en Ciencias de la Ingeniería. Más de siete años de experiencia en funciones de Recursos Humanos, Transformación Digital y Capital de Riesgo vinculadas al sector energético.



**Pedro Bustamante del Río**  
**Subgerente de Asuntos Regulatorios**

Abogado de la Universidad de Chile. Con más de 20 años de experiencia en derechos de aguas y con más de 10 años de experiencia en el Grupo en asuntos legales relacionados con las aguas, medioambiente y regulatorios.

Contacto: [inversionista@aguasandinas.cl](mailto:inversionista@aguasandinas.cl)  
[www.aguasandinasinversionistas.cl](http://www.aguasandinasinversionistas.cl)



- **1** CONTEXTO
- **2** RESUMEN FINANCIERO
- **3** DESAFÍO CAMBIO CLIMÁTICO

# AGENDA

- ● ● ● ●
- ● ● ● ●
- ● ● ● ●
- ● ● ● ●
- ● ● ● ●

Agosto 2022



# 1º

## Contexto





## Contexto 6M2022

### INFLACIÓN

- La inflación registrada en Chile a junio 2022 ascendió a **7,1%** y **12,5%** acumulada 12 meses
- Alza en los costes operacionales
- Corrección monetaria de la deuda en UF
- Indexaciones tarifarias basadas en el polinomio

### CAMBIO CLIMÁTICO

- Priorización en los acuerdos de **traspasos de agua** con otros usuarios
- Finalización de las obras del Nuevo sistema de **Pozos Lo Mena - Cerro Negro**
- Campaña comunicacional “**Cada gota cuenta**”

### MOROSIDAD

- Tasa de incobrables sobre ingresos: **3,4% al cierre de marzo vs. 2,6% en junio**
- Gestión comercial activa
- **Ley 21.423:** El impacto a la fecha no ha sido relevante para la Compañía

### EFICIENCIA

- Plan de Transformación:
  - ✓ Empresa sostenible,
  - ✓ Mitigación de riesgos,
  - ✓ **Captura de eficiencias,**
  - ✓ Priorización de inversiones e incorporación de tecnología, apoyado en una **nueva cultura organizativa**



# 2

## Resumen Financiero





## Principales aspectos Cierre 6M2022



### Ingresos y EBITDA se incrementan en 9,4% y 7% (11,5% sin efecto one off\*) respectivamente

- Mayor tarifa media debido a las últimas indexaciones
- Sólida generación de caja en el periodo



### Aumento de costos operativos y financieros asociados al contexto global

- Aumento en el costo de las materias primas, mano de obra, transporte, y revalorización de la deuda financiera en UF
- Aceleración de los planes de eficiencia de la compañía para mitigar parcialmente estos efectos



### Seguimos gestionando los efectos del cambio climático

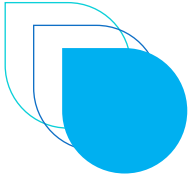
- Ejecución del plan de inversiones para reforzar la seguridad de suministro
- Proyecto de transformación con mejoras de procesos productivos, compras y transformación digital
- Gestiones derivadas del Acuerdo con Canalistas han permitido mantener el nivel de seguridad del embalse El Yeso
- Menores consumos asociados a las diversas campañas de concientización sobre el uso responsable del recurso hídrico



### Seguimos incrementando las eficiencias

- Iniciativas de mejora de procesos y transformación digital que han permitido generar Eficiencias por \$1.529 millones al cierre del primer semestre de 2022

\* Reembolso de empresa relacionada por obras de construcción en Biofactoría Mapocho-Trebal de 5,7 MM pesos, en línea con las condiciones contractuales establecidas.

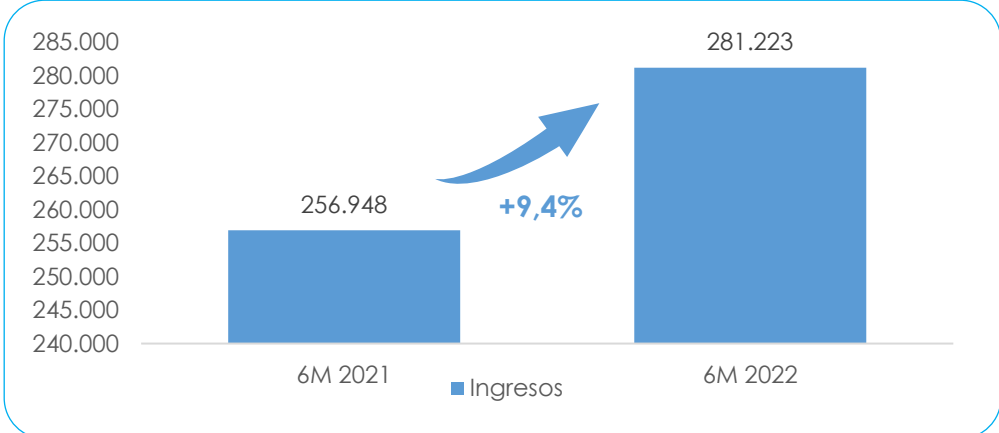


# Incremento en ventas de 11,9% que ha impulsado un incremento en EBITDA de 11,5% (sin considerar one-off)

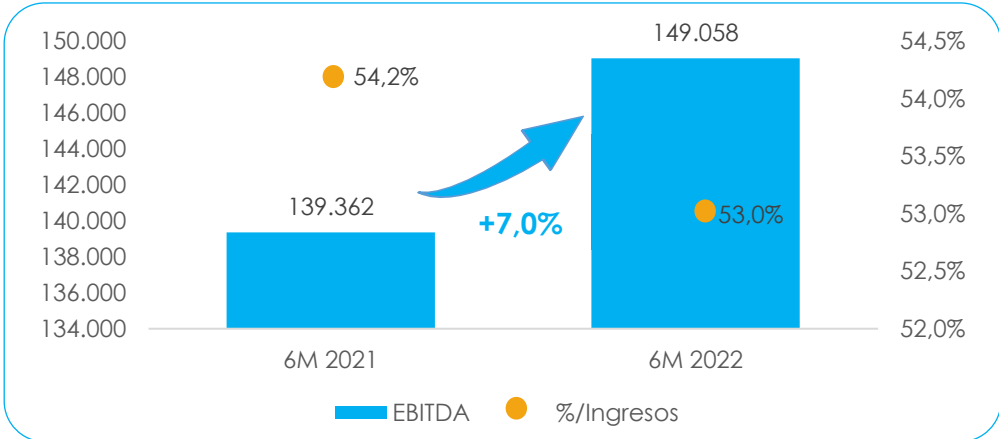


Cifras en CLP millones

## INGRESOS

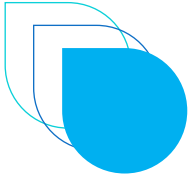


## EBITDA



Incremento de **EBITDA del 7%** al cierre del primer semestre (11,5% sin considerar el efecto positivo no recurrente del ejercicio 2021) asociado principalmente a:

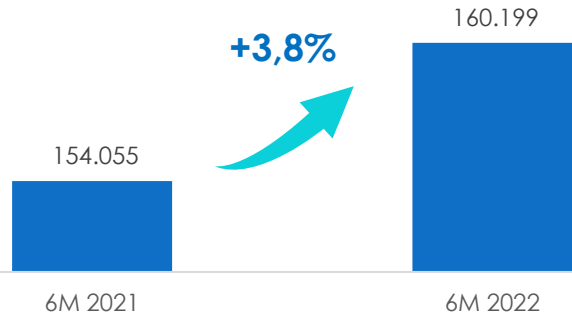
- **Ingresos**
  - I. Indexaciones tarifarias por +32.069 MCLP
  - II. Efecto consumo: residencial -3,6%; no residencial +3,5%
  - I. Otros ingresos -3.187MCLP impactado por one-off 2021
- **Costos** se sitúan +12,4% vs. año anterior, por mayores costos por IPC y nuevos activos, impactos de sequía (transferencias de agua cruda) y mantenimiento de redes
- **Resultado financiero** se ve impactado por mayor revalorización de la deuda financiera debido a la variación de la Unidad de Fomento (6,8% en 2022 vs. 2,2% en 2021)
- **Menor impuesto a la renta**, explicado principalmente por menor resultado antes de impuestos junto a efecto de corrección monetaria del Capital Propio Tributario



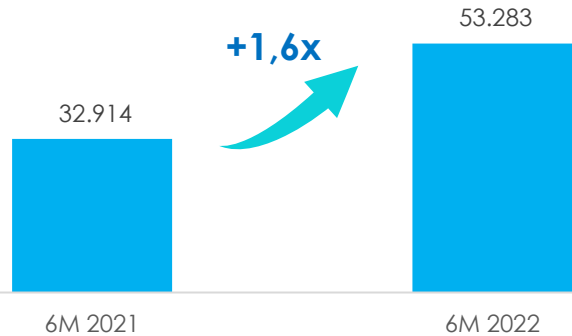
# Sólida generación de caja en el período ha permitido mantener el endeudamiento en línea con los objetivos

Cifras en millones Ch\$

## FLUJO DE CAJA OPERACIONAL

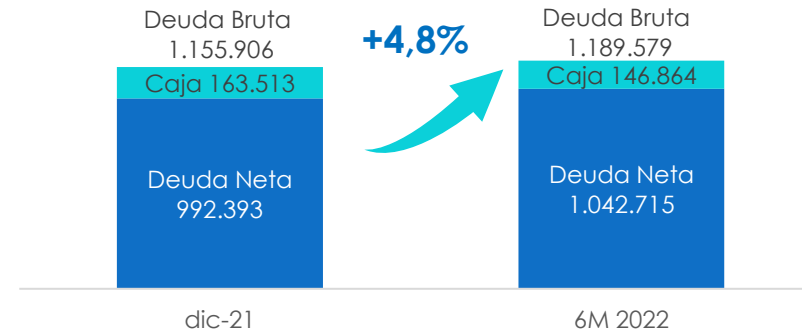


## FLUJO DE CAJA LIBRE



Mejora significativa del flujo de caja a junio 2022 debido a un mayor flujo operativo, menor pago de impuestos y menor pago de Capex

## DFN

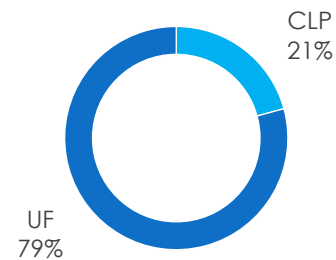


El incremento en la deuda financiera neta está ligado a la corrección monetaria de la deuda en UF, compensado por el flujo de caja generado en el período

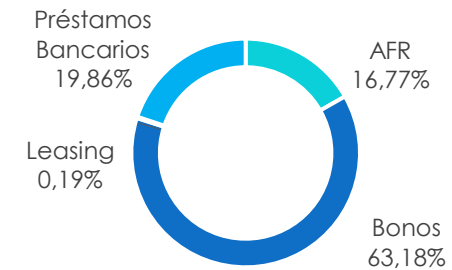
## Variación DFN 2022

Corrección monetaria de la deuda en UF	60.834M\$
Flujo de Caja positivo del periodo	10.512M\$
<b>Total incremento DFN</b>	<b>50.322M\$</b>

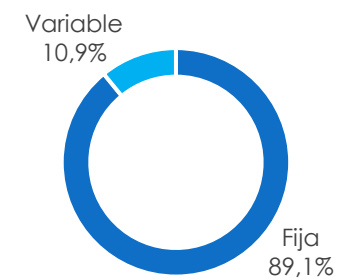
## Deuda por moneda

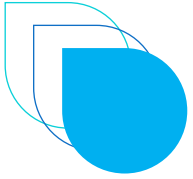


## Deuda por instrumento



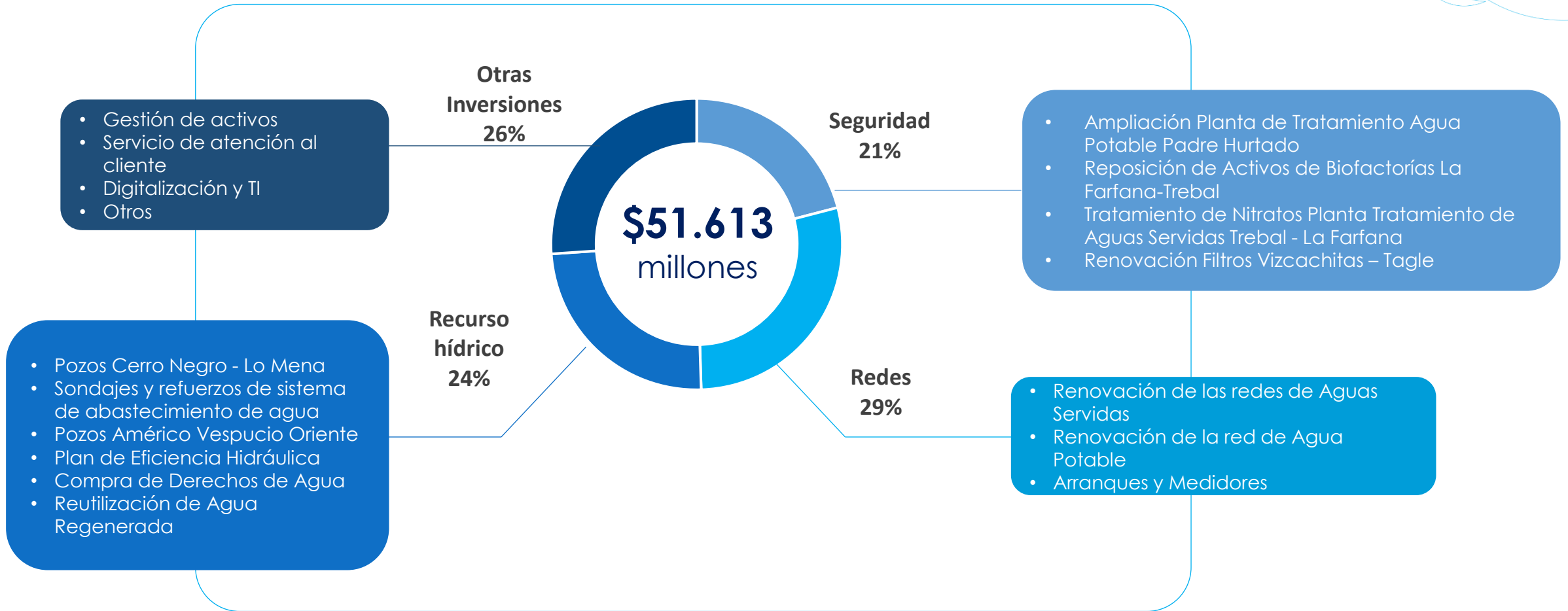
## Deuda por tasa

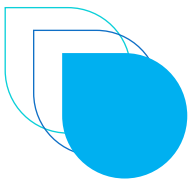




# Estable nivel de inversiones 6M2022

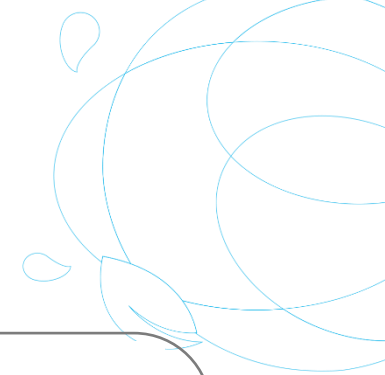
## Orientadas hacia la eficiencia y continuidad operacional y aumento del recurso hídrico – cambio climático





# Sostenibilidad y Valor Económico

Ratios financieros que reflejan una sana estructura financiera, manteniendo nuestra clasificación AA+



**EV/EBITDA<sub>(1)</sub>** **6m2022**  
7,16x

EV/EBITDA: (Capitalización bursátil + deuda + interés minoritario - caja y equivalente) / EBITDA

**BPA** **6m2022**  
\$14,06

BPA: Resultado del ejercicio anualizado / número total de acciones

**Liquidez** **6m2022**  
1,12x

Liquidez: Activo circulante / Pasivo circulante

**ROCE** **6m2022**  
10,5%

ROCE: EBIT (12 meses) / Capital empleado (promedio últimos 2 años)

**Leverage** **6m2022**  
1,67x

Leverage: Deuda total / Patrimonio

**Deuda Neta/EBITDA** **6m2022**  
3,83x

D. Neta/EBITDA: (Deuda financiera neta - caja) / EBITDA

**Fitch Ratings**  
**ICR ICR Chile**  
**AA+**  
**Perspectiva Estable**



Member of **Dow Jones Sustainability Indices**  
Powered by the S&P Global CSA

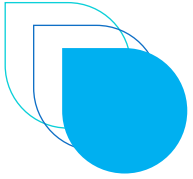
**Sustainability Yearbook**  
Member 2022  
**S&P Global**



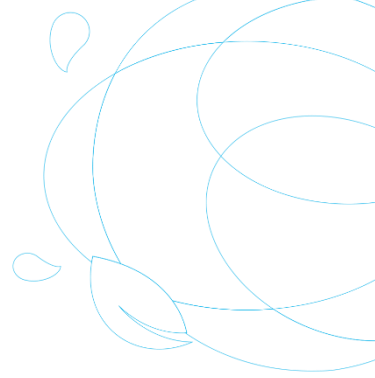
# 2'

Desafío cambio **climático**

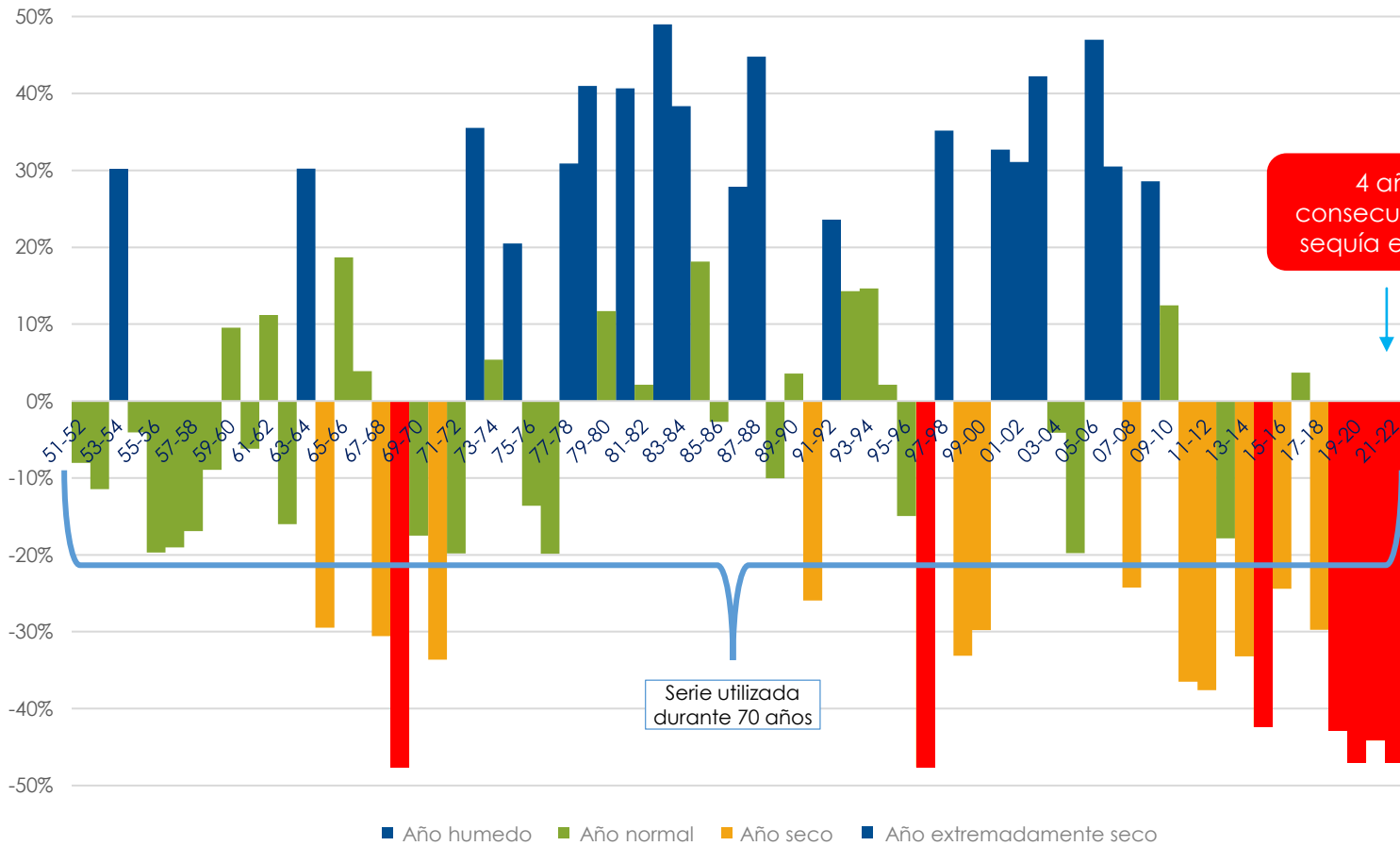




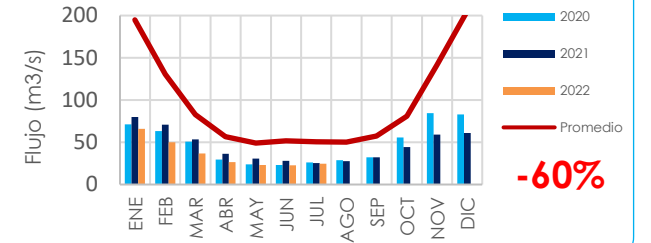
# El cambio climático: Retos y oportunidades



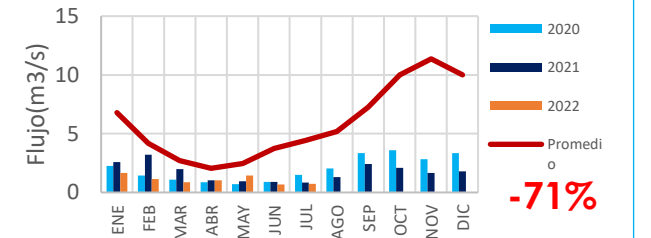
### Déficit/Superávit del río Maipo - Periodo 1951/2021

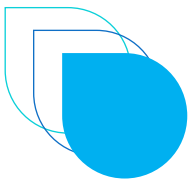


### Río Maipo [m3/s] 2022



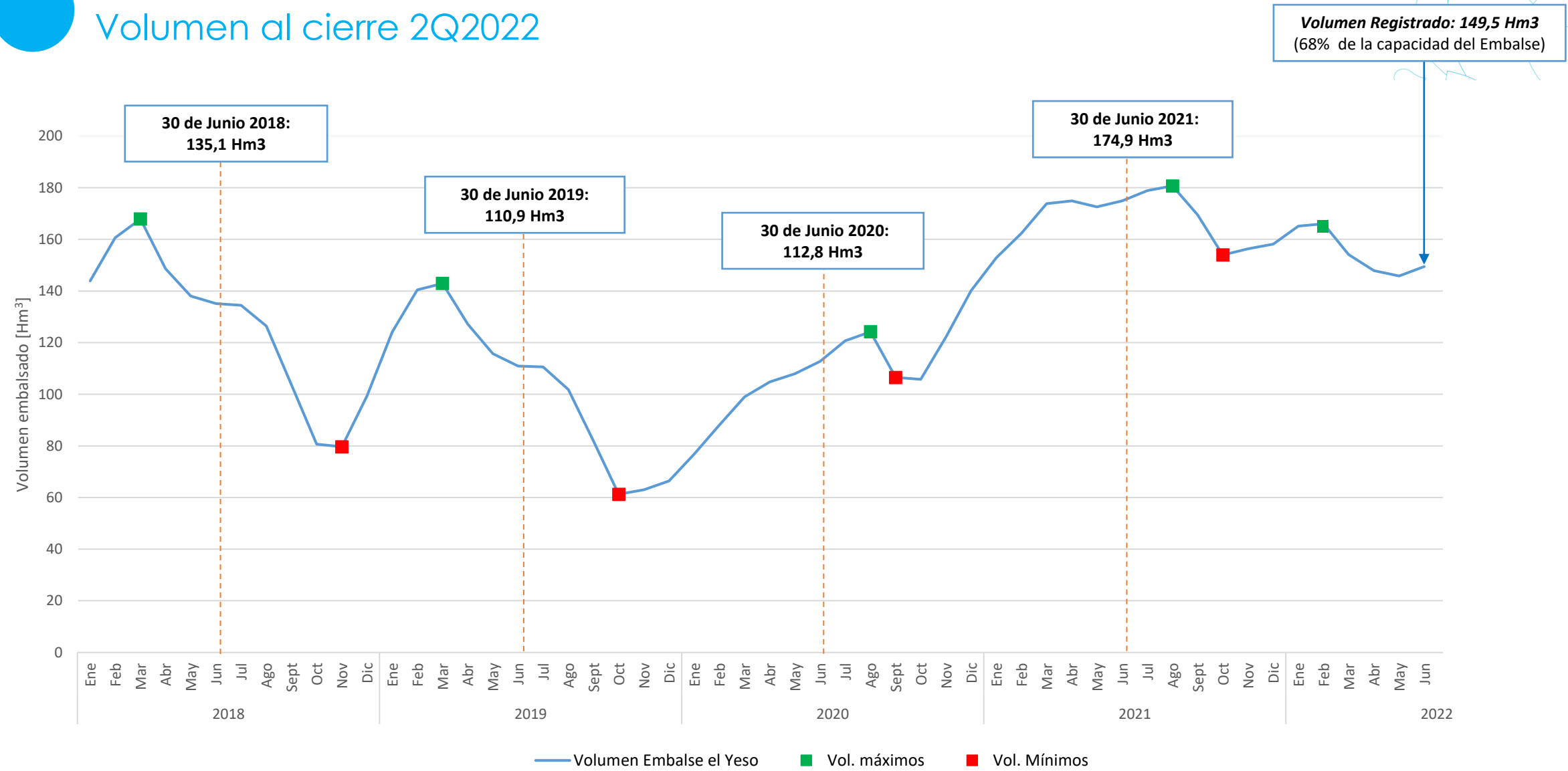
### Río Mapocho [m3/s] 2022

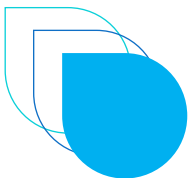




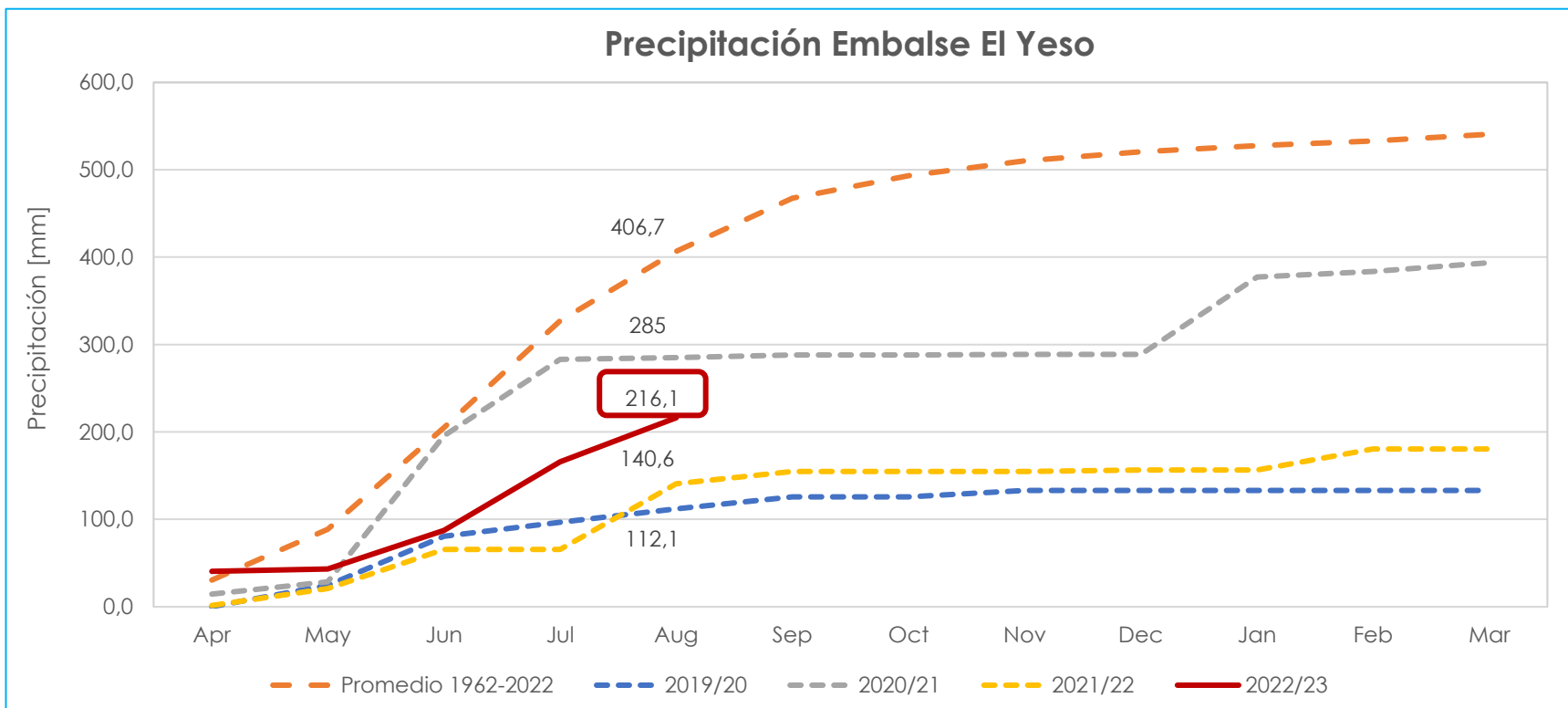
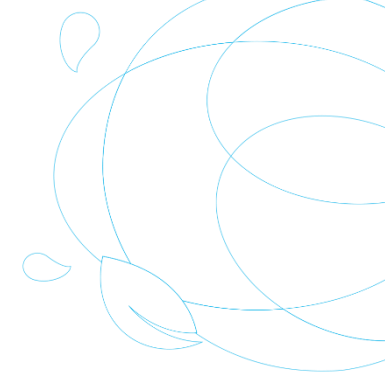
# Gestión del Embalse El Yeso

## Volumen al cierre 2Q2022



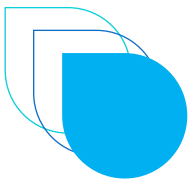


# Situación Hídrica-Precipitaciones Seguimiento



Seguimiento de Precipitaciones Embalse El Yeso*	
Precipitación acumulada a la fecha de hoy en año 2019-20 (mm)	112,1
Precipitación acumulada a la fecha de hoy en año 2020-21 (mm)	285
Precipitación acumulada a la fecha de hoy en año 2021-22 (mm)	140,6
<b>Precipitación acumulada 2022-23 (mm)</b>	<b>216,1</b>
Precipitación acumulada promedio a la fecha (mm) (1962 - 2022)	406,7

Nota: En el gráfico, los valores de precipitación para los años promedio 2019/2020, 2020/21 y 2021/22 corresponden al valor registrado a final de mes



# Gestionar el cambio climático con infraestructuras sólidas e innovación



## Estrategia



**41,8**  
m3/s

Promedio  
(2021-2022)

**95,9**  
m3/s

Promedio  
histórico

**1,4**  
m3/s

Promedio  
(2021-2022)

**5,8**  
m3/s

Promedio  
histórico

**Escasez mundial de agua a largo plazo**

Pozos Cerro Negro



Reúso Agua Depurada



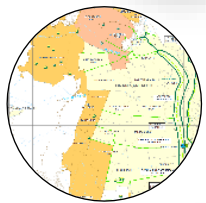
Gestión Avanzada de Pozos



Gestión colaborativa con Canalistas de Río Maipo



Plan de Optimización Sondajes



Pozos Antonio Varas Bajo



Plan Eficiencia en Plantas de Producción

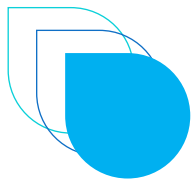


Refuerzo Abastecimiento río Mapocho



Plan de Eficiencia Hidráulica





# Gestión colaborativa para hacer frente a la escasez de agua



**Aguas Andinas tomó la iniciativa de formar una mesa de trabajo con las Asociaciones de Canalistas. Esta mesa comenzó a reunirse en octubre de 2020 y en agosto de 2021, el resultado fue un acuerdo con las siguientes características:**

1. Garantiza unos niveles mínimos de seguridad en el embalse de El Yeso.
2. Compromete esfuerzos de todos los usuarios para colaborar en proyectos claves para enfrentar la escasez de agua.
3. Horizonte temporal indefinido (condicionado al avance de los proyectos), dando certeza al abastecimiento de agua potable de Aguas Andinas.

# Aguas Andinas Reporte de Resultados 6M2022

